



Simply Excellent.

RAL gemeinnützige GmbH
Fränkische Straße 7
53229 Bonn

Jahresbericht 2025

RAL gGmbH in der Funktion als „Nationaler Regulator in Deutschland für die Nutri-Score-Kennzeichnung“

Berichtszeitraum
(01.01.2025 – 31.12.2025)

Inhalt

I.	Einleitung	2
II.	Aufgaben des Nationalen Regulators	4
III.	Marktüberwachung und Kontrolltätigkeiten.....	5
	a. Marktüberwachung.....	5
	b. Verstöße/Sanktionen	7
	c. Statistik zur Marktüberwachung 2025	8
IV.	Beratung	10
	a. Unternehmen	13
	b. Institutionen und Vereine	14
	c. Verbraucher: innen	Fehler! Textmarke nicht definiert.
V.	Berichterstattung gegenüber dem BMLEH, Mitwirkung und Weiterentwicklung der offiziellen Dokumente:	14
VI.	Weitere Tätigkeiten des Regulators	15
	a. Information der Unternehmen bei Änderungen der Rahmenbedingungen.....	15
	b. Öffentlichkeitsarbeit und Präsentationen.....	15
	c. Abdruck- und Nutzungsgenehmigungen.....	16
VII.	Ausblick auf das Jahr 2026.....	16



Simply Excellent.

RAL gemeinnützige GmbH
Fränkische Straße 7
53229 Bonn - Germany

I. Einleitung

Als einer der ältesten Experten für Kennzeichnung weltweit (gegründet 1925), sorgen RAL Deutsches Institut für Gütesicherung und Kennzeichnung e. V. sowie dessen im Jahr 2008 gegründete einhundertprozentige Tochtergesellschaft, die RAL gGmbH, dafür, dass Leistungen zuverlässig erbracht, Qualitätsansprüche eingehalten werden und Kennzeichnungen sichere Orientierungshilfen für Verbraucher: innen, Handel und Industrie darstellen. Diese Leistung erbringen RAL Deutsches Institut für Gütesicherung und Kennzeichnung e. V. und die RAL gGmbH mit rund 70 Mitarbeitenden am Standort in Bonn-Beuel.

RAL insgesamt arbeitet neutral, ist gemeinnützig und nicht gewinnorientiert.

RAL e. V.

RAL Deutsches Institut für Gütesicherung und Kennzeichnung e. V. ist neben der Wahrnehmung der Gesellschafterfunktion für die RAL gGmbH der Dachverband des Systems der RAL Gütesicherung für die RAL Gütezeichen. Mit diesen werden seit 1925 besonders hochwertige Produkte und Leistungen ausgezeichnet, deren Qualität regelmäßig über den gesetzlichen und normativen Vorgaben liegt, Anbieter und Hersteller von RAL gütegesicherten Produkten und Dienstleistungen sind aktuell in über 116 Gütegemeinschaften organisiert, die über 150 verschiedene RAL Gütezeichen weltweit vergeben.

RAL gGmbH

Die RAL gGmbH (im Weiteren nur noch RAL genannt) ist aufgliedert in die Bereiche RAL Farben, RAL Umwelt, RAL Logo Lizenz und RAL Akademie.

RAL Farben kennzeichnen seit 1927 Farben und Farbtöne. Sie sind der führende Farbstandard für alle professionellen Farbanwender. Fachleute und Experten ebenso wie Verbraucher: innen vertrauen darauf, eine Farbe anhand einer RAL Nummer präzise - auch ohne Farbmuster - beschreiben zu können.

Mit dem Bereich **RAL Umwelt** ist RAL für die Umweltzeichen der Blaue Engel (seit 1978) und das EU Ecolabel (seit 1992) die alleinige Vergabestelle in Deutschland. Zudem verteidigt RAL das Zeichen Blauer Engel in Fällen missbräuchlicher Verwendung.



Simply Excellent.

RAL gemeinnützige GmbH
Fränkische Straße 7
53229 Bonn - Germany

Bei **RAL Logo Lizenz** vergibt RAL seit 2013 in einem vollständig online basierten Verfahren Lizenzen zur Werbung mit den Untersuchungsergebnissen der Stiftung Warentest (Testlogo). Neben der Aufgabe als Vergabestelle ist RAL auch mit der Marktüberwachung hinsichtlich der Nutzung der Marke der Stiftung Warentest beauftragt.

Seit 2020 ist RAL außerdem die Vergabe- und Überwachungsstelle für das staatliche Textilsiegel Grüner Knopf. Hierzu betreibt RAL ein Online-Vergabeportal. Darüber hinaus erfolgt ebenfalls eine systematische Marktüberwachung.

RAL Logo Lizenz ist seit 2023 vom damaligen Bundesministerium für Ernährung und Landwirtschaft (BMEL; heute Bundesministerium für Landwirtschaft, Ernährung und Heimat, BMLEH) offiziell als sogenannter „Nationaler Regulator in Deutschland für die Nutri-Score-Kennzeichnung“ (in Folgendem „Nationaler Regulator“) benannt. Für Unternehmen, die an der Nutzung des Nutri-Score für ihre Produkte interessiert sind oder sich bereits registriert haben, ist RAL Logo Lizenz erster Ansprechpartner. RAL überwacht stichprobenartig sowie in Verdachtsfällen die Nutzung der eingetragenen Kollektivmarke Nutri-Score, um Verstöße und Missbrauch aufzudecken und zu sanktionieren.

In der **RAL Akademie** gibt RAL in Seminaren, Workshops, Präsentationen und Referaten Fachwissen im Kennzeichnungswesen an Interessierte aus unterschiedlichen Berufsgruppen weiter.



Simply Excellent.

RAL gemeinnützige GmbH
Fränkische Straße 7
53229 Bonn - Germany

II. Aufgaben des Nationalen Regulators

Ein zentraler Bestandteil der Aufgaben des Nationalen Regulators ist die Marktüberwachung und die Durchführung von Kontrolltätigkeiten. Ein wichtiger Aspekt hierbei ist die Überprüfung der ordnungsgemäßen Registrierung, der Berechnung und der Nutzung des Nutri-Score auf Lebensmitteln. Bei Verstößen werden entsprechende Maßnahmen ergriffen, um die Integrität des Nutri-Score zu wahren und insbesondere Verbraucher:innen vor Irreführung zu schützen.

Ein weiterer Aufgabenbereich umfasst die Beratung registrierter und interessierter Unternehmen sowie weiterer Stakeholder, insbesondere hinsichtlich Nutzung, Registrierung und praktischer Umsetzung der Kennzeichnungsvorgaben. Erkenntnisse aus dieser Beratung und aus der Marktüberwachung fließen in die Weiterentwicklung der Benutzungsbedingungen und des offiziellen Fragen-Antwort-Katalogs ein.

Der Tätigkeitsbericht ist Bestandteil der Informations- und Berichtspflichten von RAL, zu denen auch regelmäßige Besprechungen mit dem BMLEH zählen. Die Nationale Regulator hat zudem die Aufgabe, umfassende Informationen über die Nutri-Score-Kennzeichnung bereitzustellen. Darüber hinaus werden Informationen über Änderungen und Aktualisierungen des Nutri-Score-Algorithmus oder des Fragen-und-Antworten-Katalogs von RAL veröffentlicht, um sicherzustellen, dass alle Beteiligten stets auf dem neuesten Stand sind.

Der **Jahresbericht 2025** ist nach den Berichten der Jahre 2024 und 2023 der dritte offizielle sowie öffentlich einsehbare Nachweis über die Tätigkeiten von RAL als Nationaler Regulator entsprechend der mit dem BMLEH vertraglich vereinbarten Berichtspflichten.

Die Umstellungsfrist zum aktualisierten Algorithmus zur Berechnung des Nutri-Score zum 31. Dezember 2025 definierte maßgeblich die Tätigkeitsschwerpunkte des Berichtszeitraumes. Neben der Beratung zu Anfragen bezüglich der Umstellung vom ursprünglichen auf den aktualisierten Berechnungs-Algorithmus des Nutri-Score seitens der für die Nutri-Score-Kennzeichnung registrierten Unternehmen stand RAL in seiner Funktion als Regulator für Deutschland vermehrt auch Dritten/Interessierten sowie Verbraucher:innen beratend zur Seite. Häufige Fragestellungen seitens registrierter und interessierter Unternehmen betrafen die korrekte Verwendung des Nutri-Score Algorithmus, den Abverkauf von Beständen mit einem auf Grundlage des ursprünglichen Algorithmus bestimmten Klassifizierungslogos sowie die Berechnung von Lebensmitteln nach aktualisiertem Algorithmus.



Simply Excellent.

RAL gemeinnützige GmbH
Fränkische Straße 7
53229 Bonn - Germany

III. Marktüberwachung und Kontrolltätigkeiten

a. Marktüberwachung

Die Marktüberwachung von RAL umfasste bundesweite Vor-Ort-Begehungen im Lebensmittel Einzelhandel sowie die Recherche auf Internetseiten und in Printmedien. Hierzu wurden pro Jahr 50 Stichprobe aus den für den Nutri-Score registrierten Marken nach dem Zufallsprinzip durch eine Software gezogen. Diese Marken wurden daraufhin überprüft, ob die Vorgaben zur Nutzung des Nutri-Score bei der Kennzeichnung der Produkte sowie in der Produktdarstellung und -bewerbung korrekt eingehalten werden.

Die Stichprobenziehung erfolgte auf Grundlage der Registrierungsdatenbank der französischen Markeninhaberin des Nutri-Score, der "Santé publique France", einer Behörde im Geschäftsbereich des französischen Gesundheitsministeriums. Durch einen Dienstleister wurden die Marken-Stichproben quartalsweise zusammengefasst und Ergebnisse für die Marktüberwachung gebündelt zur Verfügung gestellt. Neben der Stichproben-Überwachung wurden zudem Verdachtskontrollen aufgrund anderweitiger Kenntnisnahme durchgeführt.

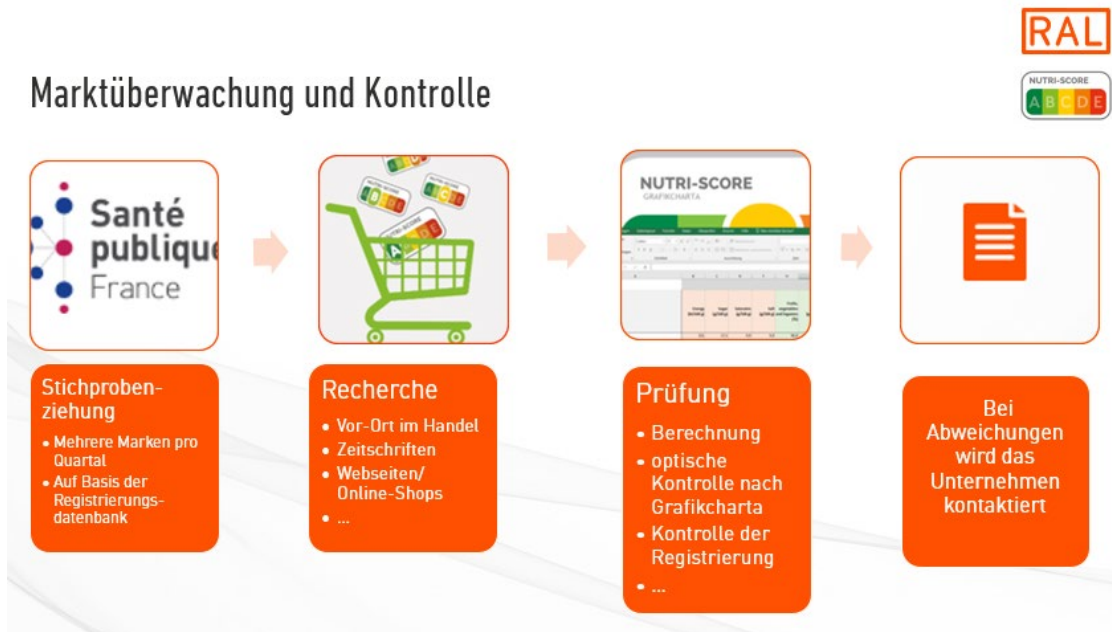
Die Prüfung der Stichproben wurde von RAL unter Berücksichtigung der für den Nutri-Score relevanten Dokumente (Bedingungen für die Benutzung der Marke „Nutri-Score“, Fragen-und-Antworten-Katalog (FAQ), Grafikcharta und Berechnungstabelle) durchgeführt.

Insbesondere wurde im Rahmen der Marktüberwachung kontrolliert, ob die Berechnung des Nutri-Score bzw. die Klassifizierung eines Produktes korrekt durch die Unternehmen vorgenommen und dargestellt wird. Ist die Berechnung eines Scores nicht nachvollziehbar, forderte RAL die sog. technische Dokumentation des jeweiligen Produktes bei dem verantwortlichen Unternehmen an.

Zudem wurde die Einhaltung der Umsetzungsfrist zur Kennzeichnung der Produkte der registrierten Marke(n) (24 Monate, bei mehr als zweitausend zu kennzeichnenden Produkten 36 Monate) durch den Regulator überprüft. War die Umsetzungsfrist bereits abgelaufen, prüfte RAL, ob das Markensortiment vollständig gekennzeichnet wurde.

Des Weiteren wurde geprüft, ob alle grafischen Vorgaben (im Sinne der Grafikcharta) wie zum Beispiel die Logogröße, die Grundfarbenanteile des Logos und der Schutzbereich bei der Logodarstellung auf der Verpackung eingehalten wurden. Außerdem prüfte RAL im Rahmen der Kontrolle die Überprüfung der Einhaltung der Vorgaben zur Nutzung des Logos zu Kommunikationszwecken.

Marktüberwachung und Kontrolle



Neben Lebensmitteln im Handel, die mit dem Nutri-Score-Logo gekennzeichnet wurden, erfolgte 2025 eine Überwachung des Nutri-Score-Logos in Online- und Printmedien:

InStore (Handel):

- 48 Outlets
- mit 50 Marken
- und 1.153 Artikel mit Logo

eBusiness (Online):

- ca. 86 Websites
- mit 50 Marken
- und 1.846 Artikel mit Logo

Printmedien:

- 160 Tageszeitungen
- 321 Publikumszeitschriften
- mit 50 Marken
- und 41 Artikel mit Logo



Simply Excellent.

RAL gemeinnützige GmbH
Fränkische Straße 7
53229 Bonn - Germany

b. Verstöße/Sanktionen

Im Zuge der Marktüberwachung wurden Unternehmen wegen Nichteinhaltung der Bedingungen für die Benutzung der Marke „Nutri-Score“ kontaktiert. Dabei wurden im Berichtsjahr 17 verschiedene Unternehmen angeschrieben, einzelne davon auch mehrmals. Insgesamt gab es 20 Vorgänge, um die Belastung der Unternehmen möglichst gering zu halten, wurden in einigen Vorgängen auch mehrere Verstöße und Anliegen gebündelt und in einem bearbeitet.

Anteilig handelte es sich bei den Verstößen um die Missachtung der Vorgaben, welche in der Grafikcharta hinterlegt sind. Häufig wurde in diesem Zusammenhang der Schutzbereich um das Logo nicht eingehalten oder das Logo nicht originalgetreu abgebildet. Mehrfach wurden Unternehmen kontaktiert, da nicht nur ausschließlich der Klassifizierungsbuchstabe (hervorgehobener Buchstabe) in weiß dargestellt wurde, sondern auch die restlichen Buchstaben des Logos. Die nicht hervorgehobenen Buchstaben sind in der entsprechenden Hintergrundfarbe des jeweiligen Buchstaben abzubilden.

Darüber hinaus wurde auch in diesem Jahr festgestellt, dass die Umsetzungsfrist für die Kennzeichnung der Produkte mit dem Logo von einigen wenigen Unternehmen nicht eingehalten wurde. Gemäß den Bedingungen für die Benutzung der Marke „Nutri-Score“ müssen alle Produkte der eingetragenen Marke(n) innerhalb der Umsetzungsfrist von 24 Monaten mit dem Nutri-Score-Logo gekennzeichnet werden. Ab einer Anzahl von 2000 zu kennzeichnenden Produkten verlängert sich diese Frist auf 36 Monate, wobei ein Schwellenwert von 80 % der Produkte gilt, auf denen das Klassifizierungslogo innerhalb von 24 Monaten anzubringen ist.

Im Berichtszeitraum sind erstmalig Unternehmen aufgefallen, welche die Frist zur Beendigung der Logoverwendung in der Kommunikation nach der Abmeldung einer Marke nicht korrekt umgesetzt hatten. Die hierzu festgesetzten 3 Monate Frist zur Entfernung des Nutri-Score-Logos in der Online-Werbung wurden dabei nicht eingehalten.

Nach Feststellung eines Verstoßes wurden die Sanktionen gemäß Sanktionskatalog der Bedingungen für die Benutzung der Marke „Nutri-Score“ (siehe Anhang 6 der Bedingungen für die Benutzung der Marke „Nutri-Score“) von RAL verhängt. In diesen Fällen wurde in der Regel eine fristgerechte Korrektur gefordert. Konnten die in den Benutzungsbedingungen festgesetzten Fristen vom Unternehmen aus triftigem Grund nicht eingehalten werden, wurden diese in Form von Sondergenehmigungen von RAL verlängert. Im Jahr 2025 wurden sieben Sondergenehmigungen betreffend 47 Lebensmittel erstellt. Bei drei Produkten wurden aufgrund der Art des Verstoßes Maßnahmen zur Information der Öffentlichkeit zwecks Korrektur von RAL angeordnet.



Simply Excellent.

RAL gemeinnützige GmbH
Fränkische Straße 7
53229 Bonn - Germany

c. Statistik zur Marktüberwachung 2025

Im Kontrolljahr wurden insgesamt 976 Produkte anhand der Nährwertangaben stichprobenhaft nachgerechnet. Daraus ergaben sich neun Vorgänge mit Beanstandungen seitens RAL. Insgesamt wurden durch die Stichprobenkontrolle bei 189 Lebensmitteln Abweichungen von den Benutzungsbedingungen festgestellt.

Stichprobenkontrollen	Anzahl
Erfasste Marken	50
Nachgerechnete Produkte Quartal 1	39
Nachgerechnete Produkte Quartal 2	256
Nachgerechnete Produkte Quartal 3	397
Nachgerechnete Produkte Quartal 4	284
Vorgänge	9
Anzahl von beanstandeten Lebensmittel	189

Ergänzend zur Stichprobenkontrolle wurden weitere Verdachtskontrollen durchgeführt. Hieraus ergaben sich zusätzliche neun Vorgänge in welchen bei 49 Lebensmitteln eine nicht ordnungsgemäße Kennzeichnung festgestellt wurde. Weiterhin gingen zwei Selbstanzeigen von Herstellerunternehmen bei RAL ein, die einen Verstoß ihrer Produkte gegen die Bedingungen für die Benutzung der Marke „Nutri-Score“ mitteilten. Dies Verstöße bezogen sich auf 31 Produkte.

Insgesamt ergaben sich im gesamten Berichtszeitraum 20 Vorgänge mit insgesamt 269 betroffenen Produkten.

Im Rahmen der Vorgänge wurden 32 konkrete Verstöße gegen die Benutzungsbedingungen festgestellt. Die Art der Verstöße lässt sich wie folgt unterteilen:



Simply Excellent.

RAL gemeinnützige GmbH
Fränkische Straße 7
53229 Bonn - Germany

Art der Verstöße	Anzahl Verstöße (Anzahl betroffene Produkte)
Nichtbeachtung der Grafikcharta	16 (59)
- Nichteinhaltung der Vorgaben in der Kommunikation	2 (20)
- Nicht originalgetreue Abbildung	3 (4)
- Missachtung des Schutzbereichs	4 (18)
- Platzierung nicht korrekt	1 (4)
- Farbvorgaben nicht eingehalten	2 (3)
- Missachtung der Vorgaben zum Monochromen Logo	1 (3)
- Falsche Darstellung des Logos mit weißen Buchstaben	3 (7)
Fehlerhafte Klassifizierung	7 (26)
- in Online-Shops / Webseiten	3 (20)
- auf dem Produkt	4 (6)
Nichteinhaltung der Umsetzungsfrist	4 (118)
Nichteinhaltung der Übergangsfrist	2 (31)
Nichteinhaltung der Frist zur Logonutzung in der Kommunikation nach Abmeldung	3 (35)

Der größte Teil der festgestellten Verstöße gegen die Benutzungsbedingungen entfällt auf die Nichtbeachtung der Grafikcharta (50,0 %) sowie fehlerhafte Klassifizierungen (21,9 %). Die Mehrzahl der Produkte, welche eine fehlerhafte Klassifizierung aufwiesen, wurden v. a. in digitalen Medien festgestellt.

Darüber hinaus wurden Unternehmen von RAL kontaktiert, wenn der berechnete Score auf Basis der verpflichtenden Nährwertangaben und des Zutatenverzeichnisses nicht nachvollziehbar war, beispielsweise aufgrund fehlender Angaben zum Ballaststoffgehalt. In diesen Fällen wurden die Unternehmen aufgefordert, innerhalb einer festgelegten Frist die entsprechende technische Dokumentation an RAL zu übermitteln. Im Jahr 2025 erfolgte diese Anforderung insgesamt sieben Mal für 27 Produkte. Im Ergebnis wurden acht Verstöße festgestellt: Bei 26 Lebensmitteln konnte eine fehlerhafte Klassifizierung identifiziert werden, während bei einem Lebensmittel die Vorgaben in der Kommunikation nicht eingehalten wurde.



Simply Excellent.

RAL gemeinnützige GmbH
Fränkische Straße 7
53229 Bonn - Germany

IV. Beratung

Auch im Berichtsjahr 2025 stand RAL registrierten sowie interessierten Unternehmen, weiteren Anwendern und Verbraucher: innen beratend zur Seite. Die Nutzung des Nutri-Score ist für Lebensmittelunternehmen kostenfrei; Voraussetzung hierfür ist die eigenständige Registrierung der Marken, die mit dem Nutri-Score gekennzeichnet werden sollen. Ziel der Beratung der Unternehmen durch RAL ist es, die Hürden der Unternehmen für eine Nutzung des Logos so gering wie möglich halten und eine möglichst große Anzahl an Unternehmen für eine Kennzeichnung mit dem Nutri-Score zu gewinnen.

Die Beratung der interessierten oder bereits registrierten Unternehmen, Anwender (z.B. Verbände, Laboratorien, Krankenkassen oder sonstige Redaktionen etc.), sowie von Verbraucher: innen erfolgt telefonisch oder schriftlich per E-Mail. Alle Informationen zu den Tätigkeiten von RAL für das deutsche Vermarktungsgebiet waren ebenso auf der Internetseite von RAL abrufbar. Sämtliche für die Verwendung des Nutri-Score maßgeblichen und aktuellen Dokumente waren im Berichtszeitraum über ein zentrales Infocenter auf der Internetseite von RAL abrufbar. Diese Möglichkeit besteht weiterhin.

Eingehende Anfragen wurden systematisch erfasst und zeitnah bearbeitet. Klärungsbedürftige Sachverhalte sowie Antworten zu neuen Sachverhalten wurden bei Bedarf im erforderlichen Umfang mit dem BMLEH abgestimmt.



Simply Excellent.

RAL gemeinnützige GmbH
Fränkische Straße 7
53229 Bonn - Germany

Folgende Informationen und Downloads konnten über die RAL Webseite abgerufen werden:

Downloads und Informationen

- [Benutzungsbedingungen \(DE\)](#)
- [Benutzungsbedingungen \(EN\)](#)
- [Grafikcharta \(DE\)](#)
- [Grafikcharta \(EN\)](#)
- [FAQ Katalog \(DE\)](#)
- [FAQ Katalog \(EN\)](#)
- [Toolbox](#)
- [Berechnungstabelle \(EN\)](#)
- [Handreichung „Pflanzliche und tierische Fette und Öle, Schalenfrüchte und Samen“](#)



Simply Excellent.

RAL gemeinnützige GmbH
Fränkische Straße 7
53229 Bonn - Germany

Die im Jahr 2025 bei RAL eingegangenen Beratungsanfragen bezogen sich auf verschiedene für die Nutzung des Nutri-Score relevanten Dokumente, darunter die Grafikcharta, die Bedingungen für die Benutzung der Marke „Nutri-Score“, der Fragen-und-Antworten-Katalog sowie die Berechnungstabelle. Im Berichtsjahr 2025 gingen bei RAL insgesamt 128 Anfragen ein, die sich auf telefonische sowie schriftliche Anfragen verteilten und nachfolgend dargestellt sind.

Hotline Anrufe 2025	Telefonische Anfragen
Anzahl	16

Schriftliche Anfragen 2025	Anfragen per Mail
Anzahl	112

Die eingegangenen Anfragen wurden den jeweils relevanten Dokumenten zugeordnet. Ein Schwerpunkt lag dabei auf Fragestellungen zur Weiterentwicklung des Nutri-Score-Algorithmus, insbesondere im Zusammenhang mit der Übergangsfrist zur Anwendung des aktualisierten Algorithmus. Die nachfolgenden Tabellen geben einen Überblick über die thematische Verteilung der Anfragen und beziehen sich auf die totalen Anfragen und beinhalten auch mehrere Anfragen einzelner Antragsteller.

Anfragen nach Antragsteller	Anzahl
Registrierte Unternehmen	64
Institute und Verbände	8
Hersteller oder nicht registrierte Unternehmen	31
Verbraucher	8
Presse/Dritte/sonst.	17
Anzahl gesamt	128

Anfragen zu den Bedingungen für die Benutzung der Marke „Nutri-Score“ 2025	Anzahl
Benutzungsberechtigte (Artikel 4.1)	3
Registrierungen (Artikel 4.2)	14
Klassifizierungslogo (Artikel 6)	5
Abmeldungen (Artikel 12)	24
Anzahl gesamt	46



Simply Excellent.

RAL gemeinnützige GmbH
Fränkische Straße 7
53229 Bonn - Germany

Anfragen bezüglich des Fragen-und-Antworten-Katalogs 2025	Anzahl
Allg. Aspekte der Berechnung	15
Fragen zur Berechnung	7
Fragen zur Berechnung der Kategorie Fette, Nüsse, Samen	7
Fragen zur Berechnung der Kategorie Getränke	1
Fragen zur Berechnung der Kategorie Käse	2
Rechtliche Fragen	4
Weiterentwicklung Algorithmus	6
Fragen zum Algorithmus	1
Anzahl gesamt	43

Anfragen zu weiteren Beratungsthemen 2025	Anzahl
Grafikcharta	8
Berechnungstabelle	2
Abdruckgenehmigungen	2
Verwendungsgenehmigungen	9
Ausnahmeregelungen	1
Sonstige Anfragen ohne Zuordenbarkeit	17
Anzahl gesamt	39

a. Unternehmen

Im Berichtsjahr 2025 unterstützte RAL Unternehmen insbesondere bei konkreten Fragestellungen im Zusammenhang mit der Anwendung des aktualisierten Nutri-Score-Algorithmus sowie der Übergangsfrist zur Kennzeichnung registrierter Marken und Produkte. Schwerpunkte bildeten dabei Rückfragen zur Einordnung einzelner Produktkategorien, zur Anwendung der aktualisierten Berechnungsgrundlagen sowie zu formalen Aspekten des Registrierungs- und Abmeldeverfahrens. Dies auch im Hinblick auf Fragen zu anderen europäischen Vermarktungsgebieten des Nutri-Score. Bei einzelnen Vorgängen aus der Marktüberwachung traten zusätzliche Fragen auf, die anschließend separat geklärt wurden. In Bezug auf die Einhaltung und Berücksichtigung der Grafikcharta beriet RAL insbesondere im Hinblick auf die zu verwendenden Logodateien, welche in der Toolbox hinterlegt waren.



Simply Excellent.

RAL gemeinnützige GmbH
Fränkische Straße 7
53229 Bonn - Germany

b. Institutionen und Vereine

Auch im Jahr 2025 nahm RAL gegenüber Institutionen und Vereinen eine beratende Funktion wahr. Insgesamt wurden sieben Anfragen von Institutionen und Verbänden beantwortet. Dies betraf unter anderem Anfragen der Universität Paderborn zur Nutzung des Nutri-Score-Logos im Rahmen eines digitalen Forschungsprojekts gemäß Artikel 4.1 der Benutzungsbedingungen.

c. Verbraucher: innen

RAL erreichten im Jahr 2025 acht Anfragen von Verbraucher: innen. Diese bezogen sich überwiegend auf Rückfragen zur Aktualisierung des Algorithmus zur Berechnung des Nutri-Score. Hintergrund war überwiegend die zeitgleiche Verfügbarkeit im Handel von gleichen/ähnlichen Produkten mit unterschiedlichen Nutri-Score-Bewertungen. Ursache hierfür war die geltende Übergangsfrist zur Kennzeichnung nach dem aktualisierten Berechnungsalgorithmus.

V. Berichterstattung gegenüber dem BMLEH, Mitwirkung und Weiterentwicklung der offiziellen Dokumente:

RAL kam seinen vertraglichen Berichtspflichten gegenüber dem BMLEH unter anderem durch den vorliegenden Jahresbericht nach, welcher Aussagen zu den im Berichtsjahr als Regulator wahrgenommenen Aufgaben sowie zu den daraus gewonnenen Erkenntnissen enthält.

Ein weiterer Bestandteil der Informations- und Berichtspflichten waren regelmäßige Besprechungen zwischen dem BMLEH und RAL, die grundsätzlich digital durchgeführt wurden. Im Jahr 2025 fanden neben telefonischen Abstimmungen zwei digitale Besprechungen am 15. April 2025 und am 22. September 2025 statt.

Darüber hinaus wirkte RAL im Berichtsjahr gemäß Vorgabe an der Weiterentwicklung der Bedingungen für die Benutzung der Marke „Nutri-Score“ sowie das Fragen- und Antworten-Katalogs mit und stand dem BMLEH in diesem Zusammenhang fortlaufend beratend für fachliche Einschätzungen zur Verfügung.



Simply Excellent.

RAL gemeinnützige GmbH
Fränkische Straße 7
53229 Bonn - Germany

VI. Weitere Tätigkeiten des Regulators

Durch seine Beratungs- und Unterstützungsaufgaben verfolgte RAL das übergeordnete Ziel der Förderung von Transparenz und Verständnis für die erweiterte Nährwertkennzeichnung Nutri-Score. Durch unten aufgeführte Maßnahmen wurde sichergestellt, dass alle Beteiligten gut informiert waren und den Nutri-Score effektiv nutzen konnten.

a. Information der Unternehmen bei Änderungen der Rahmenbedingungen

Zur Erfüllung seiner Informationspflichten informierte RAL die registrierten Unternehmen per Rundmail über Änderungen der für die Nutzung des Nutri-Score maßgeblichen Dokumente, darunter die Bedingungen für die Benutzung der Marke „Nutri-Score“, die Grafikcharta, der Fragen-und-Antworten-Katalog sowie die Berechnungstabelle. Die Information der Unternehmen bei entsprechenden Änderungen erfolgte gemäß Artikel 11 der Benutzungsbedingungen.

Der Verteiler umfasste grundsätzlich die für die Nutzung des Nutri-Score auf dem deutschen Markt registrierten Unternehmen. Darüber hinaus konnten auch nicht registrierte Unternehmen, Verbände und weitere Interessierte auf Antrag in den Verteiler aufgenommen werden. Die Verteilerliste wurde fortlaufend gepflegt und aktualisiert.

Im Berichtsjahr wurde am 24. März 2025 eine Rundmail zur Aktualisierung der Bedingungen für die Benutzung der Marke „Nutri-Score“ sowie des FAQ-Katalogs versendet.

b. Öffentlichkeitsarbeit und Präsentationen

Im Berichtsjahr 2025 nahm RAL im Rahmen seiner Beratungs- und Unterstützungsaufgaben zusätzliche Tätigkeiten wahr. Hierzu zählten insbesondere Vorträge und Beiträge zu Informationsveranstaltungen für verschiedene Zielgruppen, darunter Unternehmen, Verbraucherorganisationen und öffentliche Institutionen. In diesem Zusammenhang stellte RAL Erkenntnisse aus seiner Tätigkeit als Nationaler Regulator vor und informierte über aktuelle Entwicklungen im Bereich der Nutri-Score-Kennzeichnung.

RAL nahm im Jahr 2025 in unregelmäßigen Abständen an Informationsveranstaltungen teil, um über die Nutzungsmöglichkeiten des Nutri-Score und die Weiterentwicklung des Algorithmus zu informieren, sowie die bisherigen Erfahrungen in der Kontrolle zu schildern. Darüber hinaus beteiligte sich RAL im Jahr 2025 an folgenden Fach- und Informationsveranstaltungen, insbesondere in digitaler Form, um über Anwendungsmöglichkeiten des Nutri-Score, die Weiterentwicklung des Algorithmus sowie Erfahrungen aus der Marktüberwachung zu informieren:



Simply Excellent.

RAL gemeinnützige GmbH
Fränkische Straße 7
53229 Bonn - Germany

- Onlinefortbildung des Sächsisches Staatsministerium für Soziales, Gesundheit und Gesellschaftlichen Zusammenhalt (27.03.2025) Thema: Nutri Score – Neuerungen und Erfahrungen aus der Überwachung
- Erfahrungsaustausch mit dem Lebensmittelverband Deutschland e. V. (14.04.2025)
- Nationales Anwenderforum zum Nutri-Score veranstaltet durch das BMLEH (04.12.2025) Thema: Umsetzung und Anwendung des Nutri-Score in Deutschland

Darüber hinaus bearbeitete RAL Presseanfragen und führte Interviews zu den Aufgaben und Erkenntnissen von RAL als Nationaler Regulators. Ein Interview fand zwischen RAL und der Lebensmittelzeitung statt und wurde am 10.01.2025 unter dem Titel "Die meisten wenden den Nutri-Score korrekt an" veröffentlicht. Zwei weitere Presseanfragen beinhalteten Fragen zur Anzahl der registrierten Unternehmen und Marken sowie zu der Anzahl abgemeldeter Unternehmen im Berichtszeitraum. Eine weitere Presseanfrage beschäftigte sich mit der Frage, inwieweit die Unternehmen die Berechnungen der Nutri-Score-Klassifizierung von Lebensmitteln korrekt ermitteln.

Ergänzend wurden Informationsmaterialien und Handreichungen bereitgestellt, um das Verständnis für die Nährwertkennzeichnung zu fördern und eine sachgerechte Anwendung des Nutri-Score zu unterstützen.

c. Abdruck- und Nutzungsgenehmigungen

Im Berichtsjahr 2025 bearbeitete RAL zudem Anträge auf Sondernutzung der Marke „Nutri-Score“ gemäß Artikel 4.1 der Benutzungsbedingungen. Diese betrafen insbesondere Autoren sowie Betreiber von Webseiten, die nicht als Markeninhaber registriert waren. Voraussetzung für die Erteilung einer Nutzungsgenehmigung war unter anderem die Angabe des Verwendungszwecks, des Namens der Publikation sowie der Art der Veröffentlichung.

Insgesamt gingen im Jahr 2025 elf Anfragen zur Nutzung des Nutri-Score-Logos ein. Neun Genehmigungen wurden für eine Online-Nutzung erteilt, in zwei Fällen erfolgte die Erteilung einer schriftlichen Abdruckgenehmigung

VII. Ausblick auf das Jahr 2026

Auch im Jahr 2026 ist von einem anhaltend hohen Informations- und Beratungsbedarf seitens Unternehmen, Verbänden und Verbraucher: innen auszugehen. Schwerpunkte werden voraussichtlich Fragen zur korrekten Anwendung des aktualisierten Nutri-Score-Algorithmus, zur Einordnung einzelner Lebensmittel bei der Eingruppierung



Simply Excellent.

RAL gemeinnützige GmbH
Fränkische Straße 7
53229 Bonn - Germany

in Berechnungskategorien sowie zur grafischen Umsetzung und Nutzung des Logos bilden, insbesondere vor dem Hintergrund des Ablaufs der Übergangsfrist zum 31. Dezember 2025.

Darüber hinaus werden Themen aus der Marktüberwachung, wie die Einhaltung der Grafikcharta, die korrekte Berechnung des Scores sowie die ordnungsgemäße Beendigung der Logonutzung nach Markenabmeldungen, weiterhin von Bedeutung sein.

Der kontinuierliche fachliche Austausch mit dem BMLEH wird auch 2026 einen zentralen Bestandteil der Regulatorentätigkeit darstellen. In diesem Zusammenhang ist vorgesehen, die Informationsangebote von RAL in Abstimmung mit dem BMLEH weiterzuentwickeln und gezielt zu ergänzen. Ziel bleibt es, eine transparente und regelkonforme Nutzung des Nutri-Score in Deutschland sicherzustellen und alle Beteiligten bei der sachgerechten Anwendung der erweiterten Nährwertkennzeichnung zu unterstützen.